

Tallinna
Mustamäe Gümnaasiumi

SISEHINDAMISE KOKKUVÕTE

2014/15 – 2016/17

Tallinn
2017

SISUKORD

1. Kooli üldandmed	3
2. Kooli lühikirjeldus ja eripära	3
3. Kooli missioon, visioon ja arengukava eesmärgid	3
4. Sisehindamissüsteemi lühikirjeldus	4
5. Sisehindamise kokkuvõtte analüüsiv osa.....	4
5.1. Juhtimine.....	5
5.1.1. Eestvedamine.....	5
5.1.2. Strateegiline juhtimine.....	5
5.2. Personalijuhtimine.....	6
5.3. Koostöö huvigruppidega.....	8
5.3.1. Koostöö kavandamine.....	8
5.3.2. Huvigruppide kaasamine	9
5.3.3. Huvigruppidega koostöö hindamine	10
5.4. Ressursside juhtimine	10
5.4.1. Eelarveliste ressursside juhtimine	11
5.4.2. Materiaaltehnilise baasi arendamine	11
5.4.3. Säästlik majandamine ja keskkonnahoid	12
5.4.4. Inforessursside juhtimine	12
5.5. Õppe- ja kasvatusprotsess	13
5.5.1. Õpilase areng.....	13
5.5.2. Õppekava	15
5.5.3. Õppekorraldus ja meetodid	15
5.5.4. Väärtused ja eetika	16
6. Õpilastega seotud näitajad	16
6.1. Statistilised näitajad	17
6.2. Õpimõõdu	17
6.3. Õpilaste rahulolu	18
7. Õppeasutuse näitajad ja tulemused.....	18
8. Kokkuvõte	19

Kasutatud mõisted:

Sidusrühmad - õpilased, õpetajad, lapsevanemad, kooli personal, kooli pidaja, kooli haldaja. Esmased sidusrühmad: õpilased, õpetajad, lapsevanemad.

Sidusrühmade esinduskogud - õpilasesindus, õppenõukogu, hoolekogu.

Kasutatud lühendid:

MG – Tallinna Mustamäe Gümnaasium

ÕE – õpilasesindus

õa - õppeaasta

KIK – SA Keskkonnainvesteeringute Keskus

TTÜ - Tallinna Tehnikaülikool

1. KOOLI ÜLDANDMED

Õppeasutuse nimi	Tallinna Mustamäe Gümnaasium
Juht	Kaidor Damberg
Kontaktandmed	Aadress: Keskuse 18, Tallinn 12911 Tel: 6547292, e-post: kool@mg.edu.ee
Õppeasutuse pidaja, tema aadress	Tallinna Linnavalitsus Vabaduse väljak 7, Tallinn 15199
Õpilaste arv	717 (andmed seisuga 1. september 2017)
Personali arv	71
Pedagoogilise personali arv	58
Sisehindamise periood	2014/15. - 2016/17. õppeaasta

2. KOOLI LÜHIKIRJELDUS JA ERIPÄRA

Tallinna Mustamäe Gümnaasium, algelt Tallinna 44. Keskkool alustas tööd 1965. aasta 1. septembril. Esimesest koolipäevast tänaseni pole kõik õpilased mitte kunagi mahtunud õppima ühes vahetuses ühes koolimajas. Kooli kahetsusväärseks eripäraks tuleb lugeda algklasside korduvaid ümberpaigutamisi peahoonest eemalolevatele õppepindadele aastatel 1992 – 2010.

Kooli tugevuseks on õppesuundade järjepidev areng. Keemia süvaõpe algas 1965. aastal, tänaseks on sellest välja kasvanud keskkonna-loodussuund. Inglise keele süvaõpe algas 1968/69. õppeaastast. 2002/03. õppeaastal diferentseeriti õppesuunad järgmiselt: keelesuund, keele-reaalsuund, keskkonna-loodussuund.

2004/05. õppeaastal koolimaja renoveeriti.

2012. õppeaastast on kooli teeninduspiirkonnaks Mustamäe linnaosa. 2015/16 õppeaastal toimus võõrkeele õpe tervele klassikomplektile korraga. 2016/17 õppeaastal võimaldas täiendav kokkuhoid luua lennupõhised inglise keele rühmad süvaõppe jätkamiseks.

Olulisemaid märksõnu kooli iseloomustamiseks: järjepidevus, uuenemine õppe- ja kasvatustöös, kooli ja kodu hea koostöö, head õpitulemused, pedagoogilise personali aktiivne osalemine kooli arengu kavandamisel ning kooli toimimise hindamisel.

Küsitlusandmete põhjal võib väita, et Tallinna Mustamäe Gümnaasiumi maine on hea. Siia tullakse õppima eelkõige valikuvõimaluste ja hea õpikeskkonna pärast.

Kooli arenguvisionis on fikseeritud väärtused, mis sõnastati meeskonnatööna ning millest Tallinna Mustamäe Gümnaasium lähtub eesmärkide seadmisel ja oma tegevuse kavandamisel: õppetöö kõrge kvaliteet, soodne psühhokliima, info vaba liikumine, õpetajate kõrge kvalifikatsioon, meeskonnatöö oskus, kooli õppimisvõime, huvigruppide soovide arvestamine, hea materiaalne baas, infotehnoloogia kasutamine, piisav õppevara, õpilaste turvalisus, esteetiline ja tervisekaitseõuetele vastav õpikeskkond.

3. KOOLI MISSIOON, VISIOON JA ARENGUKAVA EESMÄRGID

Missioon

Väärtustada õppimist ja kõrget koolikultuuri, mis aitab noorel areneda loovaks isiksuseks, kes:

- tunnetab ennast ja oma kohta muutuv maailmas;
- väärtustab kõlbelisust ja käitumiskultuuri;
- väärtustab mitmekülgset haridust, teadvustab elukestva õppe vajalikkust;
- suudab otsustada ja oma tegude eest vastutada.

Visioon

Tallinna Mustamäe Gümnaasiumi visiooniks on kujundada oma õpilastest ühiskonda panustavad, kriitilise mõtlemisega, lahendusi otsivad, loovad ning tolerantsed ühiskonna liikmed.

Arengukava 2017-2025 eesmärgid

Juhtimine

TMG juhtimise peaeesmärkideks on tagada kooli jätkusuutlik areng, tagades selguse organisatsioonis, samuti kooli turvalisuse. Lähtutakse kõrget koolikultuuri tagavatest juhtimisprintsipiidest ja väärtustest. Oluline on kõikide osalemist soodustav poliitika, sealjuures osaleb kogu organisatsioon planeerimises, tegevustes, analüüsis ja parenduses. Jätkusuutlikkuse all peetakse silmas arengusuundade realistlikku kavandamist, eesmärkide selget püstitamist ning mõõdetavat tulemustel ja faktidel põhineva otsustamis- ja hindamisprotsessi juhtimist. Tähtis on süsteemne lähenemine kooliarenduse valdkondade tegevuse kavandamisel, hindamisel ja parendamisel, info- ja kommunikatsioonisüsteemi täiustamisel ja kaasajastamisel. TMG väärtustab pidevat õppimist, meeskonnatööd, õpilaskesksusest ja suhete kultuurist lähtumist õppe-kasvatustöös ning kooli sidusrühmade ja struktuuriüksuste tegevuse kooskõlastamist ja koordineerimist.

TMG eesmärgipärase funktsioneerimise tagavad eelarvelised ressursid, mille otstarbekas kasutamine võimaldab kooli materiaalse ja mittemateriaalse õpikeskkonna prioriteetsete eesmärkide saavutamise. Õpikeskkond loob tingimused õppija arengu toetamiseks ja õpetaja tööks. TMG peab oluliseks säästlikku majandamist ja keskkonnahoidu.

Õppe- ja kasvatusprotsess

TMG õppe- ja kasvatusprotsessi prioriteediks on õpilase areng (huvitegevuse ja eneseteostusvõimaluste arendamine, rahulolu-uuringute läbiviimine).

Kooli õppekava arvestab piirkonna vajadusi, kooli töötajate, vanemate ja õpilaste soove ning vaimseid ja materiaalseid ressursse.

TMG õppekorraldus järgib Riikliku õppekavaga kehtestatud nõudmisi ning kooli õppekava täitmist.

Koolikultuur tugineb kooli põhiväärtustele. Väärtuskasvatuse kavandamine on läbiv tegevus ainekavades, mis juhindub kavandatust reaalses õppe- ja kasvatusloos.

4. SISEHINDAMISSÜSTEEMI LÜHIKIRJELDUS

Sisehindamise eesmärk

Sisehindamisel põhinev kooli pidev areng, mis tagab hariduse kvaliteedi ja õpilase arengu.

Teadlikult juhitud hindamisprotsess

MG sisehindamine ja selle teadlik juhtimine on läbi teinud pika arengutee. Sisekoolituses alustati teema põhjalikuma käsitlemisega 2000-2001. aastal. 2002-2004 töötati õpetajate meeskonnatöona välja sisehindamise temaatika ja kriteeriumid (möödikud) tulemuste hindamiseks. 2005/06. õppeaastal kohandati kooli hindamissüsteem EFQM mudelipõhise hindamisega, töötati välja hindamist toetavad kooli dokumendid: sisehindamise kord, temaatiline kava ja kriteeriumid. Igaks õppeaastaks koostati sisehindamise kava lähtuvalt õppeaasta eesmärkidest.

Sisehindamise temaatilises kavas olid tegevusvaldkondade lõikes näidatud süsteemid/võimaldajad (tegevusnäitajad) ja tulemused (toimenäitajad). Iga valdkonna puhul oli kavandatud hindamine: hinnatav näitaja, möödik, hindaja, kokkuvõtte ja analüüsi koht, aeg, andmeallikad ja meetodid.

Sisehindamisel oli kaalukam osa eneseanalüüsil põhineval hindamisel. Hindajateks olid: kooli juhtkond või juhtkonna liikmed, arendusmeeskond, arendusrühmad, hoolekogu, õpilasesindus. Kõige olulisema panuse andis enesehindamise juhtmeeskond. Õppeaasta kestel on juhtmeeskond avaldanud arvamust või toetanud hinnanguid üksikteemade puhul, õppeaasta lõpul analüüsitakse üksikasjaliselt õppeaasta jooksul tehtut ja visioneeritakse uue õppeaasta eesmärgid. Analüüsi tulemused ja parendusettepanekud esitatakse juhtkonnale.

Hindajate rollis olid kaasatud kõik teisedki struktuuriüksused: nõukogud ja komisjonid, nt metoodikanõukogu, töökeskkonnanõukogu, tervisenõukogu, koolikohustuse komisjon, karjäärteenuste arenduskomisjon, initsiatiivgrupp. Hindamise eesmärgid on teeninud õpetajate vaba vestlusring ja traditsiooniline MG-s lühikest aega töötanud õpetajate vestlusring.

Sisekontrolli raames hinnati töökeskkonna vastavust tervisekaitsealastele ja õppetingimustele, õpetajate töökavasid, ainetunde, IT keskuse kasutatavust ja e-kooli külastatavust lapsevanemate poolt, haldusdokumentatsiooni, sisekorranõuete täitmist.

Olulisemad sisehindamise kirjaliku aruande vormid: õpetaja õppeaasta analüütiline kokkuvõtte, enesehindamise juhtmeeskonna parendusettepanekud, rahulolu-uuringute analüütilised kokkuvõtted, õppeaasta töö kokkuvõtte ja analüüs.

Sisehindamises käsitleti süsteemselt koolis toimivaid protsesse ning tagasisidestamisel kasutada erinevaid meetodeid: statistiliste andmete analüüs, seminari meetod, rahulolu-uuringud ja arvamusküsitlused.

Sisehindamise tulemused kajastusid õppeaasta töö kokkuvõttes ja analüüsis, õpetajate eneseanalüüsid, õpitulemuste analüüsis, uuringute tulemuste analüüsis, struktuuriüksuste tegevuse analüüsis ja hindamises.

Sisehindamisel lähtutakse põhikooli- ja gümnaasiumiseaduse § 78 lõikest 1 ja lastekaitseseaduse § 37.

MG sisehindamissüsteem ja selle aprobeerimine kõnealusel perioodil tõestas selle asjakohasust, kuid arengud üldhariduskoolide hindamise korralduses ja sisus, kooli sisehindamise kogemused ja sisehindamissüsteemi toimivuse analüüs kinnitavad vajadust perioodiliseks süsteemi kaasajastamiseks.

5. SISEHINDAMISE KOKKUVÕTTE ANALÜÜSIV OSA

Tegevusvaldkondade analüüsi puhul on esmalt näidatud kooli põhiväärtus, millega on seotud antud valdkonna tegevus ja tulemused, seejärel arengukavas 2017-2025 püstitatud eesmärgid.

5.1. Juhtimine

5.1.1. Eestvedamine

Põhiväärtused: MG juhtkond ja õpetajad on meeskonnatöö oskustega.

Üldeesmärgid: sidusrühmade koostöö ja kaasatus kooliarendusse; personali meeskonnatöö kõikide osalemist soodustav poliitika: pikaajaliste või ajutiste töörühmade pidev tegevus,

Arenguülesannete täitmine

- Koostöö esmaste sidusrühmadega toimus õppekasvatustöö kavandamise, kavandatu elluviimise, tehtu analüüsi ja hindamise etapis.
- MG töökollektiivi arendustegevus toimus meeskonnatööna. Kasutati pikemaajaliste töörühmade (initsiatiivgrupp, enesehindamise meeskond, metoodikanõukogu, töökeskkonnaõukogu, tervisenõukogu, koolikohustuse komisjon, avalikkussuhete nõukogu, klassijuhatajate kogu, karjääriteenuste arenduskomisjon, ainekomisjonid) ja ajutiste töörühmade (projektimeeskonnad) panust. Arendustegevuses osales pedagoogiline personal 100%iselt.
- Meeskonnatöös kasutatud tõhusamad vormid olid: arendusseminarid, arvamuse- ja rahulolu-uuringud, pedagoogilise personali sisekoolitused organisatsiooni väärtuste ja teineteist toetava meeskonnatöö toimimise alal.
- 25.10.2016 toimus koolitus „Usaldus, koostöö meeskonnas ja Belbini meeskonnarollid“, koolituse viis läbi Belbin Eesti juht Mats Soomre.

Olulisemad järeldused

Tugevused

Sidusrühmade ja struktuuriüksuste tegevuse sidus kavandamine ning koostöö.

Hoolekogu märkimisväärne panus kõigi lapsevanemate kaasamise ja aktiivne osalus kooli juhtimisel.

Juhendumine tervikliku kvaliteedijuhtimise põhimõtetest eesmärkide püstitamisel, tegevuses ja tulemuste hindamisel.

Pikaajaliste ja ajutiste töörühmade oluline panus kooliarendusse.

Parendustegevused

Meeskonnatöö arendamine ja koostöö jätkamine Belbin meeskonnarollidega

5.1.2. Strateegiline juhtimine

Põhiväärtused - MG iga üksiku liikme ja kogu organisatsiooni õppimisvõime kindlustab pideva arengu.

Üldeesmärgid: valmisolek muutusteks, kooli kõigi tegevusvaldkondade põhiprotsesside ja muutuste sihipärane juhtimine; sidusrühmade koostöö; pidev õppimine ja uuenemine.

Arenguülesannete täitmine

- Kooli arengu ja muutuste kavandamisel arvestati Tallinna linna ja riiklike haridusprioriteetidega (hariduse kvaliteet, õpilaskeskus) ning muutustega kooli ümbritsevas keskkonnas.
- Strateegilise juhtimise aluseks olid järgmised tegevuskavad: arengukava 2014 - 2016, arengukava 2017 - 2025 ja nendest tulenenud õppeaastate üldtööplaanid, kooli õppekava ja selle alusel koostatud ainekavad.
- Õppeaastate peaeesmärgid püstitati lähtuvalt kooli põhiväärtustest ja arengukavast.
- Tegevusvaldkondade põhiprotsesside ja muutuste sihipäraseks juhtimiseks korrastati olemasolevaid süsteemseid regulatsioone põhi- ja tugiprotsesside juhtimiseks (kommunikatsioonisüsteem, nõustamise süsteem, rahulolu-uuringute süsteem).
- Arengukava täitmise kokkuvõtte toimus iga õppeaasta viimases õppenõukogus, kus hinnati möödunud õppeaasta eesmärkide täitmist, seati eesmärgid eelolevaks õppeaastaks ja arengumuutustest tingituna korrigeeriti arengukava. Igal aastal informeeriti hoolekogu arengukava täitmisest.
- Iga-aastases pedagoogilise personali uuringus „MG töökollektiivina“ on jätkuvalt kõrge positiivsete hinnangute osakaal väite osas: „Kooli juhtimissüsteem tagab eesmärgistatud tegevuse“ ja „Direktor toetab õpetajaid nende õppekasvatustöös“, „Saan oma töös abi ja tuge kooli juhtkonnalt“. 2016. aastal vastas väitele „Soovin rohkem kaasa aidata oma kooli arengule“ 87% ja „Tean hästi, mida pean saavutama oma töös“ 100% küsitletutest positiivselt.

Õppeaastate peaeesmärgid hõlmasid kooliorganisatsiooni tervikuna (tabel 1), alleesmärke tegevusvaldkondades konkretiseerisid hinnatavad tegevus- ja toimenäitajad.

Tabel 1

Õppeaastate peaeesmärgid 2014/15 – 2016/17

Õppeaasta	Eesmärk
2014/15	Kvaliteet rõhuasetusega kultuurisuhetele, õpikeskkonna arendamine rõhuasetusega füüsilisele õpikeskkonnale (IT võimalused).
2015/16	Kooli toimimise tagamine (töörahu, kultuurisuhted, koostöö, distsipliin, tunnijaotusplaan, juhtimine). Õpikeskkonna ja õppesuundade arendamine. Turvalise õpikeskkonna loomine.
2016/17	Kooli toimimise tagamine (töörahu, kultuurisuhted, koostöö, distsipliin, tunnijaotusplaan, juhtimine). Õpikeskkonna ja õppesuundade arendamine. Turvalise õpikeskkonna loomine.

Olulisemad järeldused:

Tugevused

Süsteemne lähenemisviis kooli kui organisatsiooni juhtimisel.

Meeskonnatöö. Pidev õppimine: põhi- ja tugiprotsesside juhtimisel lähtumine süsteemsemast lähenemisviisist, praktiliste töökogemuste arvestamine.

Parendustegevused

Põhi- ja tugiprotsesside juhtimist reguleerivate poliitikate, süsteemide, juhendite ja eeskirjade jätkuv ülevaatamine ning korrigeerimine arvestades sisehindamise tulemusi ja muutusi haridust reguleerivates õigusaktides.

Tegevusraamistike ja tegevusjuhiste täpsustamine üksiktegevuste tõhususe saavutamiseks: ÕE tegevusvaldkondade laiendamine, projektimeeskondade tegevusraamistike kavandamine enne projekti alustamist (õpilasürituste korraldamisel).

5.2. Personalijuhtimine

Põhiväärtus – MG juhtkond ja õpetajad on kõrge kvalifikatsiooniga ja meeskonnatöö oskustega.

Üldesmärgid: Keskkonnamuutustele avatud personalipoliitika, mille tulemusena on MG personal kompetentne, motiveeritud ja kooli juhtimisprotsessis osalev

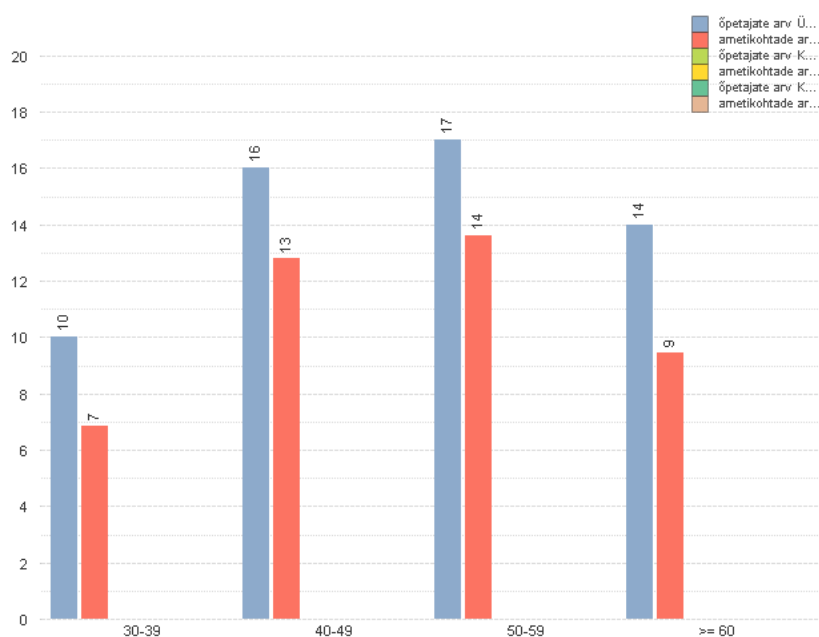
Arenguülesannete täitmine

- Täiendati MG personalipoliitikat, milles käsitletakse üksikasjaliselt kõiki personalijuhtimise valdkondi: personalivajaduse hindamist ja personali värbamist, personali kaasamist, motiveerimist ja toetamist, personali arendamist ja hindamist. Personalipoliitikas sätestatud järgitakse, kuid ajakohastamise eesmärgil vajab poliitika igaaastast ülevaatamist ja korrigeerimist.
- Personali arendamise aluseks olid MG koolituspoliitika põhimõtted. Koolituskava muudatused olid tingitud õpetajate eneseanalüüsist tulenenud aktuaalsemate teemade käsitlemise vajadusest.
- Õpetaja õppeaasta analüütilise kokkuvõtte juhendit (eneseanalüüsi skeemi) täpsustati igal aastal sõltuvalt õppeaasta peaesmärkidest.
- Sisekoolituse grupitöövormides osalemine (tunde õpetaja kohta): 2015/16 – 22, 2016/17 – 24, 2017/18 – 22. Täiendõppekursustel osalenud õpetajad edastasid kursustel omandatud ainekomisjonides ning kolleeginõustamise vabas vormis.
- Personali kaasamine kooli juhtimisse toimus peamiselt meeskonnatööna: õppenõukogu, arendusmeeskonna ja töö- ehk arendusrühmade vahendusel. Arendusrühmadele määrati tugisikud juhtkonna liikmete seast, analüüsiti töörühmade tegevuse tulemuslikkust. Õpetajad osalesid juhtkonna laiendatud nõupidamistel.
- Kooli personal tervikuna osales traditsioonilistes ühissetevõtmistes (õpetajate päev, jõululõuna, vabariigi aastapäeva tähistamine, rahvusvaheline naistepäev, piknik, õppeaasta ühine lõpetamine jt) ning personali info- ja õppekogunemistel (kriisi- ja evakuaatsiooniõppused igal aastal). Õpetajaid toetati koolivälisest täiendõppes osavõtuks õppetöö ümberkorraldamisega koolituspäevadel.
- Majanduspersonali tööd analüüsis ja hindas kooli juhtkond ja töökeskkonna nõukogu.
- Kooli töötajate hindamise peamine töövorm oli arenguestlus koolijuhiga ja töö analüüs ainekomisjoniti koos õppealajuhatajaga.
- Töötajate tunnustamisel kasutati motivatsiooni- ja tunnustussüsteemi. Oluliseks kriteeriumiks töötajate hindamisel oli igapäevaste ametikohustuste väga hea täitmine ja lisaks tegevus, mis aitab tuntavalt kaasa kooli arengule või on väga vajalik kooli hea taseme kindlustamiseks. 2014/15. õa pälvis taolise tunnustuse 34 õpetajat, 2015/16. õa 30 õpetajat, 2016/17. õa 32 õpetajat.

- Personali saavutused on seotud eelkõige personaalse hea tööga oma koolis. Kooliväline tunnustus 2015-2017: Mustamäe Aasta õpetaja – 1. Erialakirjanduse tõlkeid (Eestis ja ka välismaal) on ilmunud 1 õpetajalt. Paljud õpetajad on saanud au- ja tänukirju teistelt organisatsioonidelt, nt Tallinna Haridusametilt jt.
- Igakevadelises rahuloluküsitluses uuriti õpilase rahulolu kooli personaliga (aineõpetaja, klassijuhataja, juhtkond, meditsiiniteenistus, psühholoog, raamatukogutöötaja). Tulemused näitasid õpilaste valdavat rahulolu 2017 küsitluses: õpetajatega 90%, juhtkonnaga 90%, klassijuhatajaga 89%, raamatukoguga 97%.
- Personali rahuloluküsitlused toimusid kavakohaselt. Uuring „MG töökollektiivina“ viidi läbi 2015., 2016. ja 2017. a. Küsitluse tulemusi analüüsiti arendusseminaridel, kus kavandati parendusmeetmed. Lisaks eelnimetatud uuringule korraldatakse igal aastal personali arvamuste väljaselgitamiseks operatiivküsitlusi aktuaalsetel teemadel.
- Uuringu „MG töökollektiivina“ 2015. - 2017. a tulemuste võrdluses väidete osas „Minu arvamuste ja ideede vastu tuntakse huvi“, „Koosolekul tahan ja julgen alati oma arvamust ja ideid avaldada“ ja „Saan oma töös abi ja tuge kooli juhtkonnalt“ tõusis positiivsete arvamuste osakaal.

MG pedagoogilise personali statistika Haridussilm.ee näitab, et MG personal on kvalifitseeritud ja püsiv. 98,3% õpetajatest omab kõrgharidust. MG pedagoogiline personal on olnud väga püsiv, üksikud töökohavahetajad tegid seda isiklikel, objektiivsetel põhjustel. Peamised põhjused on lapsehoolduspuhkusele jäämine ja klassiõpetajate vajaduse suurenemine seoses algklasside arvu kasvuga. Konkurss vabadele ametikohtadele toimus 2014., 2015. ja 2016. aasta kevadel. Argihinnanguna tõdetakse sageli püsiva personali ja pikaajalise töökogemusega õpetajate osatähtsust kooli identiteedi kandjatena, järjepidevuse ja tasakaalu hoidjatena.

[Õpetajate vanuseline jaotus/Haridussilm.ee/](#)



Tabel 3

Õpetajate vanuselise jaotuvuse mõju õppe- ja kasvatustegevusele pole võimalik otseselt mõõta

Olulisemad järeldused

Tugevused

MG pedagoogiline personal on kvalifitseeritud ja püsiv, osaleb täiendkoolituses ja kooli arendustegevuses.

Personali kujunemist toetab personalipoliitika, mis kätkeb kõiki personaliga seotud tegevusvaldkondi ja mida järgitakse.

Parendustegevused

Personalipoliitika ülevaatamine ja ajakohastamine vastavalt õigusaktide ja töökeskkonna muutustele.

Õpetajate tunnustussüsteemi ülevaatamine ja täiustamine.

Kõigi töötajate ametijuhendite ülevaatamine üks kord õppeaastas ja korrigeerimine vastavalt olukorramuutustele. Tööülesannetes ebaselguse ja kattuvuse vältimine.

Õpetaja eneseanalüüsil põhineva õppeaasta kokkuvõtte (eneseanalüüsi skeemi) ülevaatamine ja täpsustamine igal õppeaastal lähtuvalt õppeaasta peaesmärkidest.

5.3. Koostöö huvigruppidega

Põhiväärtus – MG jätkab tööd vastavalt haridusnõudlusele, võttes arvesse õpilaste ning lapsevanemate soove ja haridussituatsiooni muutusi.

Üldeesmärgid: **Õppe- ja kasvatustöö kvaliteedile kaasa aitavad, vastastikku toetavad ning konstruktiivsed koostöösuhted sidusrühmade ja koostööpartneritega. Kooli jätkusuutlikkusele kaasa aitavad avalikkussuhted.**

Arenguülesannete täitmine:

5.3.1. Koostöö kavandamine

- Igal õppeaastal analüüsiti kooli koostöö- ja juhtimissüsteemi ning kooli juhtimisstruktuuri, täpsustati koostööskeeme.
- Koostöö kavandati õppeaastate üldtööplaanis sidusalt. Kooskõlastati ning sünkroniseeriti juhtkonna, õppenõukogu, hoolekogu ja õpilasesinduse töökavad. Töökavade sidusust hinnati iga aasta septembris.
- Kavandati koostöö kooliväliste partneritega (riigiasutused, õppeasutused, teadus- ja kultuuriasutused) vastavalt pikemaajalisele koostööprojektile/lepingule või lühemaajalisele projektile (nt KIK, TTÜ, TLÜ, TÜ, Innove, Rajaleidja, MANK).

5.3.2. Huvigruppide kaasamine

- Olulisimad sidusrühmad - õpilased, lapsevanemad, personal - olid kaasatud otsustamisprotsessi, osalesid muudatuste juhtimisel. Koostööd sidusrühmadega jt huvigruppidega on analüüsitud ja hinnatud juhtkonna nõupidamistel.
- Õpilasesinduse aktiivsus tõusis 2016/17. õa tänu uute ÕE juhtide esilekerkimisele. Õpilasuuringute läbiviimisel tegevusraamistiku ja toimimisprotseduuride järgimine aitasid kaasa koolikultuuri paranemisele.
- Toimused regulaarsed lapsevanemate üldkogud oktoobris ja mais. Klasside lastevanemate esindajate nõupidamised toimusid kord kvartalis. Lapsevanemate esinduskogud olid informeeritud kooli tegevusest ja tulemustest, nende tegevus aitas oluliselt kaasa kooli põhiprobleemide lahendamisele.
- Hoolekogu koosolekud toimusid kuni 2016 regulaarselt kord kuus. Alates 2016/2017 õa otsustas hoolekogu korraldada koosolekuid neli korda aastas: septembri, novembri, veebruari ja mai teisel esmaspäeval. Koostöös hoolekoguga korraldas kool igal aastal lapsevanemate rahuloluküsitlusi, küsitluste tulemused ja oma tegevuse aruanne esitati lapsevanemate üldkogul mais.
- Iga õppeaasta alguses koostati lapsevanemate ja kooli struktuuriüksuste e-listid, mille kaudu juhtkond, hoolekogu ja sihtasutus edastas vajalikku infot. Õpimõeldusest tagasiside andmiseks õpilasele ja lapsevanemale selgitati e-kooli vahendusvõimalusi ja julgustati neid rohkem kasutama.
- Toimub kooli kodulehekülje pidev täiendamine, laiemat kasutamist leiab intranet. Töötab kooliaasta kalender. Paranes informeeritus koolis kavandatavast ja toimuvast. Koolis toimuvat vahendatakse operatiivselt MG Facebooki kodulehe kaudu. <https://www.facebook.com/MustamaeGumnaasium/>
- Traditsioonilisi vilistlaspäevi korraldati iga aasta veebruari esimesel laupäeval kuni 2015. aastani.. Kooli 50. aastapäeva tähistasime koos huvigruppide ja koostööpartneritega 4. detsembril 2015. Seal otsustati edaspidi korraldada vilistlaste kokkusaamisi iga viie aasta tagant detsembrikuu esimesel reedel.

5.3.3. Huvigruppidega koostöö hindamine

- Lapsevanematega koostöö hindamise aluseks on arenguveestluste tulemused, lapsevanemate rahulolu-uuringu tulemused, kooli toetamise aktiivsus, klassijuhatajate eneseanalüüs ja

individuaalne tagasiside lapsevanemalt. Arenguestlustel osalenud lapsevanemate tähelepanekuid analüüsitakse juhtkonna nõupidamisel ja hoolekogu maikuu koosolekul. Valdav osa vanematest on avaldanud rahulolu kooli tegevusega.

- 2015., 2016. ja 2017. kevadel läbiviidud rahuloluküsitluse alusel on lapsevanemad rahul õpetajatega 80%, juhtkonna tegevusega 70%, MG üldmainega 80%, õhkkonnaga klassis 85%, õpilastele tähelepanu osutamise 75%.
- MG lapsevanemad on kooli aktiivselt toetanud, osutades koolile abi sihtasutuse vahendusel, otseselt materiaalse õpikeskkonna parendamisel ja parendusettepanekute esitamisega.
- Koostööd õpilastega on analüüsitud ja hinnatud igal aastal õppenõukogus, juhtkonna ja enesehindamise juhtmeeskonna nõupidamistel. Iga aasta aprillis korraldatakse kõigile õpilastele rahuloluküsitlus, detsembris 10. klasside õpilastele rahuloluküsitlus „Kooliuusik“
- Iga-aastasest töötajate rahuloluküsitlusest „MG töökollektiivina“ saadud tagasisidet suhete ja koostöö kohta juhtkonna, õpilaste ja lastevanematega analüüsitakse arendusseminaridel.
- Isikuandmetega seotud teabe kogumisel ja töötlemisel jälgib kool õigusaktidega kehtestatud nõudeid
- Toimub regulaarne koostöö Mustamäe LOV lastekaitse spetsialistidega parema kasvukeskkonna ja koostöö saavutamiseks koduga.
- Õpilasesinduse tegevus koolielu rikastamisel on vajalik ja tulemuslik. Õpilasesinduse kui organisatsiooni toimimiseks vajab esindus lühikoolitusi igal õppeaastal, sest liikmete koosseis uueneb.
- Koolis töötavad edukalt T.O.R.E. rühmad koolipsühholoogi Raili Vahermägi juhendamisel
- MG osaleb õpilaste ja õpetajatega erinevates rahvusvahelistes projektides Euroweek 2015 Lätis, 2016 Rumeenias, 2017 Ungaris, Nordplus Junior "Research projects and scientific conferences at upper secondary schools", Erasmus+ Suurbritannia kultuur, geograafia, institutsioonid ja keel, ESAKids Art Competition, World Schoolchildren Painting Exhibition jt. Projektides osalema on haaratud ka lapsevanemad.
- Koos lastevanematega on läbi viidud pudrupäevi, laataseid, tervisepäevi.
- Lastevanematele korraldatakse igal õppeaastal koolitusi oma lapse edukama toetamise tagamiseks, 2017. toimus koolitus erivajadustega lapse märkamise ja toetamise küsimustes.

Tugevused

Motiveeritud õpilased, kooli tegevust toetavad lapsevanemad.

Koostöö huvigruppidega on süsteemne: järgitakse vastavaid põhimõtteid, koostöö kavandatakse, seda analüüsitakse ja hinnatakse. Koostöökorraldust toetavad koolis väljatöötatud tugiprotsesside regulatsioonid: rahulolu-uuringute süsteem, kommunikatsioonisüsteem, nõustamise süsteem.

Kooli hoolekogu tegevus on aktiivne ja tulemuslik.

Parendustegevused

Huvigruppide teabevajaduse rahuldamiseks kooli veebilehe ja FB informatiivsuse tõstmine. Õpilasakiivi kaasamine veebilehe toimetamisel. Operatiivinfo õigeaegne avaldamine.

Õpilasorganisatsiooni TORE tegevuse igakülgne toetamine.

5.4. Ressursside juhtimine

Põhiväärtused – kaasaegne õpikeskkond infotehnoloogia laialdase kasutamisega: materiaalse baasi vastavus õppetegevuse, turvalisuse ja terviskaitse nõuetele; piisav õppevara riikliku õppekava täitmiseks ja kooli õppesuundade arendamiseks.

5.4.1. Eelarveliste ressursside juhtimine

Üldeesmärgid: Eelarvestamisel lähtutakse kooli arenguprioriteetidest kooskõlas arengukava ja üldtööplaaniga. Palgasüsteem on läbinähtav.

Arenguülesannete täitmine

- Eelarveressursside hindamine toimus igal aastal hoolekogus, juhtkonna ja personali nõupidamistel. Eelarveressursside kavandamisel ja kasutamise analüüsimisel osutab koolile abi Tallinna linna finantsteenistus.
- Reastati vajaduste prioriteete, analüüsiti kokkuhoiu võimalusi ja rakendati kokkuhoiumeetmeid.

- Omatulu (kooliruumide rent, ringitasu), projektitoetuste (Erasmus+ jt), Kooriühingu, Maanteeameti, Kaitseminitseeriumi ja kaitseressursside ameti toetuste abil hangiti lisaressursse. Kooli inglise keele süvaõpet toetas kooli sihtasutus 2014/2015.õa lõpuni.
- Palgasüsteemi analüüsi iga-aastastel pedagoogilise personali nõupidamistel, kus selgitati palga kujunemist ja kokkuhoiuvõimalusi tunnijaotusplaani muudatuste ning koormusnormi muutmise kaudu.
- Eelarveressurss (tabel 8) on viimastel aastatel taganud kooli funktsioneerimise, kuid kaasaegne õpikeskkond eeldab suuremaid kulutusi materiaaltehnilise baasi ja tegevuskulude osas.

Tabel 8

Kooli finantsressursid 2014 - 2016

	2014		2015		2016	
	Eelarve	Täitmine	Eelarve	Täitmine	Eelarve	Täitmine
Eelarve	1 066 372,00	1 075 453,43	1 231 509,00	1 226 412,31	1 288 328,00	1 297 111,65
Omatulu, sh:	130240,00	128060,07	70565,00	67539,04	41254	39820
ruumide rent	11 726,00	11 402,50	12 006,00	12 005,06	11 911,00	11 835,00
Projektitoetused	93834	92108,84	26349,00	25616,02	1*989,00	1701,04

Olulisemad järeldused

Tugevused

Toimetulek riikliku õppekava täitmisega ning kasvatustegevusega piiratud finantsressursside tingimustes.

Parentustegevused

Eelarveressursside kasutamise hindamine juhtkonna, hoolekogu ja personali poolt. 2015. aastal tekkinud tööjõukulude puudujäägi järkjärguline tasaarveldamine.

Projektitaotluste esitamine eelarveressursside suurendamiseks.

Võimaluste leidmine võõrkeele rühmatundide arvu suurendamiseks

5.4.2. Materiaaltehnilise baasi arendamine

Üldeesmärk: **hea õpikeskkond.**

Arenguülesannete täitmine

- 2014 ehitati uus kaughüppekast ja kuultõukering
- 2014 suvel toimus koolimajas sanitaarremont
- 2015 suvel uuendati asfaltkatet Keskuse tee poolisel küljel ja koolimaja ja stadioni vahel
- 2016 lõpetati tööd stadioni renoveerimisel
- Koolimaja esteetilisuse ja heakorra tagamiseks reglementeeriti ruumide kasutamine ja korrashoid (nt arvutiklasside kasutamise kord, päevakoristaja rakendamine, korra kehtestamine ja täitmine maja esteetilisuse huvides). Maja heakorda hindas töökeskkonnanõukogu, kes koostas iga aasta riskianalüüsi, mille tulemusi analüüsi õppenõukogus ja arendusseminaridel.
- Kaasaegseid õppevahendeid: 2016 aastal uuendati arvutiparki Tallinna linna vahendusel, 2017 aastast on koolis kaks klassitait liikutavat sülearvutikomplekti ja üks tahvelarvuti komplekt koos kapi ja laadijaga
- Vajalikke õppevahendeid hangitakse iga aasta ainekomisjonide ettevalmistatud prioriteetide minekirja alusel.
- Suureneb vajadus e-õppematerjalide kasutamiseks ainetundides. Arvutipark vajab pidevalt uuendamist arvutite moraalse ja füüsilise vananemise tõttu. Õpilaste ja arvutite suhet võib hinnata rahuldavaks..
- Rekreatsiooniala koolimajas pole piisav.
- Haridussilm.ee:

Tulemus- ja tõhususnäitajad				
Näitajad	Kool/KOV/Maakond	2014	2015	2016
Õpilaste ja õpetajate ametikohtade suhtarv põhihariduses	EESTI	11,9	12,0	12,0
	Tallinna Mustamäe Gümnaasium	14,7	17,3	16,9
Klassikomplekti täituvus põhikoolis	EESTI	16,0	16,2	16,0
	Tallinna Mustamäe Gümnaasium	21,8	21,5	22,0
Klassikomplekti täituvus I ja II kooliastmes	EESTI	16,5	16,8	16,5
	Tallinna Mustamäe Gümnaasium	22,5	21,8	22,4
Klassikomplekti täituvus III kooliastmes	EESTI	15,1	15,1	15,0
	Tallinna Mustamäe Gümnaasium	20,2	20,8	21,0
Põhikooli pinnakasutusindeks (m2 õpilase kohta)	EESTI	14,8	14,6	14,1
	Tallinna Mustamäe Gümnaasium	7,2	7,1	6,7

Näitajad	Kool/KOV/Maakond	2014	2015	2016
----------	------------------	------	------	------

Õpilaste ja õpetajate ametikohtade suhtarv üldkeskhariduses	EESTI	12,4	12,5	13,0
	Tallinna Mustamäe Gümnaasium	11,2	12,6	13,2
Klassikomplekti täituvus üldkeskhariduses	EESTI	24,3	24,6	25,2
	Tallinna Mustamäe Gümnaasium	25,4	27,8	33,2
Üldkeskhariduse õpilaste osalemine huvikoolides, %	EESTI	29,6	31,5	30,3
	Tallinna Mustamäe Gümnaasium	38,2	30,5	38,6
Gümnaasiumi pinnakasutusindeks (m ² õpilase kohta)	EESTI	12,3	12,1	11,8
	Tallinna Mustamäe Gümnaasium	7,2	7,1	6,7

Olulisemad järeldused

Tugevused

Renoveeritud koolimaja, kooli materiaalse vara hea hoidmine õpilaste poolt.

Toimetulek õppesuundade arendamisega ja õppetegevusega piiratud materiaalsete ressursside tingimustes.

Parendustegevused

Konteinerklasside või juurdeehituse taotlemine 1.-3. klasside õppetegevuseks

Arvuti riist- ja tarkvara, kaasaegsete õppevahendite (puuduolevad 2 projektorit + vanade väljavahetamine, interaktiivsed tahvlid, audio-videotehnika) ning õppekirjanduse hankimine vastavalt vajaduste pingereale ja finantsvõimalustele.

5.4.3. Säästlik majandamine ja keskkonnahoid

Üldeesmärk: **õpilaste teadlikkus keskkonnahoiu ja säästliku majandamise vajadusest.**

Arenguülesannete täitmine

- Kooli majandustegevuses järgiti säästliku majandamise ja kokkuhoiu põhimõtet. Minimaliseeriti kütet koolivaheaegadel, vähendati sidekulusid, jälgiti elektri säästlikku kasutamist, nõuti sisse kahjutasu kooli vara rikkumise üksikjuhtude puhul (sh mitte oma kooli õpilaste poolt), koondati majanduspersonal. Konkreetseid võrdlusandmeid tulemuste kohta on raske esitada, sest õppeaastate tulemused pole võrreldavad infrastruktuuri suurte muutuste tõttu. Sidekulude osas saavutati 10%-line kokkuhoid.
- Õpilaste teadlikkuse süvendamine säästlikkuse ja kokkuhoiu saavutamiseks toimus ainetundides ja projektipõhiselt. Keskkonnakeemia alane jätkuprojekt käsitles keskkonnahoiu problemaatikat süvitsi, ülelinnalise uurimistöde konkursi raames. Osaleti üleriigilises programmis „Minu ökoloogiline jalajälg“ ja kampaanias „Teeme ära!“. Kooli loodussuuna keskkonnahariduslikud, igal aastal läbiviidavad aineprojektid on otseselt seotud keskkonnahoiuga. Teadlikkuse süvendamisega loodushoiu on seotud iga-aastased metsaistutuspäevad ja MG õpilaste edukas osalemine üleriigilistes metsateemalistes veebiviktoriinides.
- Toimub pikaajaline tihe koostöö Tallinna Looduskaitse Seltsiga ja Riigimetsa Majandamise Keskusega. Tegevusi kooskõlastati Tallinna Keskkonnaametiga.
- Koolis toimub paberi ja prügi sorteerimine alates 2007/08. õa-st. Jääkmaterjalide taaskasutuse võimaluste tutvustamine on toimunud peamiselt tööõpetuse tundides. Projektides „Teadlik tallinlane“ ja „Minu kooli ökoloogiline jalajälg“, „Prügivahetund“ oli materjalide taaskasutus üks põhiteemasid. Keskkonnaharidussuuna õpilased on igal aastal läbiviidud õppereisidel tutvunud jäätmete ümbertöötlemisega ja taaskasutusega Tallinnas ning mujal.
- Gümnaasiumiõpilased osalevad koos Stockholmi ja Turu koolidega rahvusvahelises keskkonnaprojektis Nordplus Junior.. 2013. aasta aprillis toimus teaduskonverents Mustamäe Gümnaasiumis, 2014. Stocholmis, 2015 Turus, 2016 Mustamäe Gümnaasiumis ja 2017 Turus.

Olulisemad järeldused

Tugevused

Õpilaste teadlikkuse süvendamiseks läbiviidav õppe- ja kasvatustegevus.

Eesmärgid ja parendustegevused uues arengukavas

Kooli loodussuuna õppekava ja töövormide arendamine õpilaste keskkonnateadlikkuse süvendamiseks.

Õppekava läbiva teema *keskkond ja jätkusuutlik areng* käsitlemine aineõppes, loodussuuna valikainete õppes ja õppetöö lõimimisel.

5.4.4. Inforessursside juhtimine

Üldeesmärk: **info avatud liikumine ja kommunikatsioon oma huvigruppidega ning ümbritseva keskkonnaga rahuldab kooli arenguvajadusi.**

Arenguülesannete täitmine

- MG kodulehekülj muudeti huvigruppidele informatiivsemaks.

- Avati MG lehekülg Facebookis
- Täiendati sisekommunikatsiooni süsteemi: intranet, koostati ja iga-aastaselt korrastati e-listid koolitöötajate ning lapsevanemate gruppidele.
- Toimus inforessursside seisundi ja kasutamise seire ning analüüs, probleeme käsitleti korduvalt juhtkonnas ja töötajate nõupidamistel. Kavandati ja rakendati parendusmeetmeid, mille tulemuslikkus pole üksikutes valdkondades siiski veel rahuldav.
- Inforessursside haldamisel on lähtunud infoturbe järgmistest põhimõtetest: käideldavus ja konfidentsiaalsus - andmed on kättesaadavad volitatud tarbijale (intra, dokumendihaldussüsteem, kodulehekülje vastavus andmekaitse seadusele). Rakendatud on ohutusmeetmeid: infole füüsilise ligipääsu kaitse (koolimaja üldine turvasüsteem, logid, paroolid), viirusetõrje, kontrollimatu tarkvara installeerimise tõkestamine.
- Täpsustati asjakohase, sh sisehindamiseks vajaliku info kogumist ja töötlemist (aruandlusvorm õpitulemuste kogumiseks, õpetaja eneseanalüüsi vorm). Statistiline andmebaas tervikuna vajab korrastamist ja avaldamist intranetis loogiliselt süstematiseerituna.
- Osaliselt on rakendunud elektrooniline dokumendihaldussüsteem.

Olulisemad järeldused

Tugevused

Vajakajäämistest teadvustamine, probleemidele lahenduste otsimine.

Parendustegevused ja eesmärgid uues arengukavas

Statistilise andmebaasi korrastamine ja avaldamine intranetis.

Elektroonilise dokumendihaldussüsteemi täieliku süsteemi rakendamine.

Intraneti materjalide täiendamine ja loogilise süsteemi kujundamine.

Arvutivõrgu infoturbe seire. Juhtkonna ja töötajate vastutuse reglementeerimine.

5.5. Õppe- ja kasvatusprotsess

Põhiväärtused – koolikultuur, soodne psühhokliima, õppetöö kõrge kvaliteet.

5.5.1. Õpilase areng

Üldeesmärk: **õppe ja koolikorraldus toetab õpilaste individuaalset arengut; valitseb positiivne sotsiaalsühholoogiline õhustik.**

Arenguülesannete täitmine

- Kooli õppekavas on fikseeritud õpilaste õpiabi- ja tugisüsteem, mida täpsustavad järjekindlalt rakendatavad tegevused: aineõpetajate konsultatsioonid, individuaalsete õppekavade rakendamine, väikeklassi loomine, täiendava õppetöö rakendamine, psühholoogiline abi, eripedagoogiline abi, logopeediline abi, sotsiaalpedagoogiline abi ja pikapäevärühmade tegevus.
- Koolis toimib MG pedagoogilis-psühholoogilise nõustamise süsteem. Kodu ja kooli koostöö toimub põhiliselt tasanditel õpetaja-lapsevanem, klassijuhataja-lapsevanem, tugispetsialist-lapsevanem ja juhtkond-lapsevanem.
- Õpilase arengu jälgimise ja tagasiside andmise süsteemsus väljendub järgnevas: suulise tagasiside andmine õpilasele ja lapsevanemale; tagasiside e-kooli vahendusel; õppetööst osavõtu ja õpitulemuste kokkuvõtlik hindamine õppeperiooditi, millest antakse teave kirjalikult nii õpilasele kui lapsevanemale; arenguveestluste läbiviimine; aineõpetajate ja klassijuhatajate koostöö (vastastikune teavitamine õpilase saavutustest, probleemidest jm), milles kaasatakse koolipsühholoogi, sotsiaalpedagoogi, logopeedi, HEV-kordinaatorit ja lapsevanemaid vastavalt vajadustele. Õpilaste probleemide ennetamiseks toimib aineõpetajate, klassijuhataja, koolipsühholoogi ja juhtkonna koostöö.
- Hariduslike erivajadustega õpilasi on lisandunud kooli kollektiivi alates 2012. aastast, mil MG-st sai piirkonna kool. Enamat tähelepanu ja arvestamist õpilase individuaalsusega on nõudnud mitmed sihtrühmad: käitumisraskustega õpilased, õpiraskustega õpilased, andekad õpilased ja uued õpilased koolis (nn kooliuusikud). Alates 2012. aastast on selgunud algklasside mitmel õpilasel suured õpi- ja käitumisraskused. Õpilased on suunatud täiendavatele uuringutele Rajaleidja õppenõustamiskeskusesse ja nende vanematega alustati tööd koos Mustamäe LOV Sotsiaalhoolekandeosakonna lastekaitse spetsialistidega.
- 2012. aasta kevadest kasutame igal õppeaastal õpetaja abisid.
- 2012. aastast pakume kirjutamis- ja lugemisraskustega õpilastele logopeedilist abi.
- 2000. aastast töötab meie koolis psühholoog.
- 2014. aastast avasime koolis väikeklassi, kus hetkel (2017/2018 õa) õpib 3 õpilast.
- 2016. aastast töötab meie koolis sotsiaalpedagoog, kes täidab ka HEV-koordinaatori ülesandeid.

- 2014-2017. aastatel on koolis toimunud mitmekümneid ümarlaudu õpi- ja käitumisraskustega õpilaste toetamiseks nii koolisiselset kui ka koostöös lastevanemate-, õppenõustamiskeskuste- ja Mustamäe LOV Sotsiaalhoolekandeosakonna lastekaitse spetsialistidega.
- Õpi- ja käitumisraskustega õpilaste toetamise põhisuunad: õpilaste individuaalsuse märkamine, õigeaegne sekkumine, võrgustiku kaasamine, vajadusel individuaalse õppekava rakendamine ja õpiülesannete diferentseerimine.
- MG nõustamissüsteemi kohaselt rakendati meetmeid gümnaasiumiastme õpilaste väljalangevuse ennetamiseks. Kuid üldine probleem - väljalangevus gümnaasiumiastmes püsib.
- Andekate õpilaste toetamise põhisuunad: a) individuaalsete õpiülesannete diferentseerimine raskusastme järgi; b) individuaal- või grupinõustamine ja treeningud osavõtuks aine jm võistlustest kooli esindamisel; c) paindlik õppekorraldus toetamaks õpilaste osavõttu kooliväliste õppeasutuste (muusika- ja spordikoolid, teaduskoolid jm) tegevusest.
- Toimib meeskonnatöona koostatud MG õpilaste tunnustamise süsteem. Selle täiendamine õpilasesinduse ettepanekute kohaselt võimaldaks märgata ja ära märkida rohkemate õpilaste eneseteostust ja saavutusi.
- Kõigi õpilaste teenistuses on tugisüsteem: meditsiinitöötaja (kooliõde), IT-tugi, raamatukogu, psühholoog, 2012. aastast logopeed, 2016.aastast sotsiaalpedagoog.
- Kooli raamatukogus töötab elektrooniline kataloog ja raamatukogu infosüsteemi ARX-Raamat. Raamatukogu, lugemissaal ja arvutiklassid moodustavad tervikliku IT-keskuse, mille kasutatavus on tõusnud. Raamatukogu külastusi õpilase kohta on õppeaastas keskmiselt 9, lugejate suhtarv on ligikaudu 90%. Paranenud on teatmekirjanduse ja loodussuuna õppekirjanduse valik, vähe on elektroonilisi teavikuid.
- Õpiraskustega õpilaste ja andekate õpilaste abistamise hetkeseisu ning tugimeetmete rakendamist analüüsitakse õppenõukogus.
- Koolikohustust ei täitnud õppeaastal 2014/15. üks õpilane. Rangelt peeti arvestust õppetööst puudumise üle ja võeti kasutusele probleeme ennetavaid meetmeid.
- Õpilaste ja lapsevanemate ettepanekuid huviringide nomenklatuuri laiendamiseks pole õnnestunud realiseerida peamiselt finantsressursside piiratud tingituna, ruumipuudus samuti.
- Õpilaste rahulolu-uuringute tulemusi analüüsitakse alati õppenõukogus. Uuringuandmed näitavad kooli sotsiaalpsühholoogilise õhustiku positiivsust (kooliühe küsitlus igal aastal, õpilaste rahulolu-uuring kooli tegevusega iga aasta aprillis jt). Viimaste aastate uuringute põhjal on õpilasele tähelepanu osutamiseiga rahul 75% õpilastest.
- MG tulemuste põhjal võib arenguülesannete täitmist hinnata rahuldavaks. Tabelites 14 - 16 näidatud õpijõudluse andmed tõestavad MGs võimaldatava hariduse kvaliteeti.

Klassikursuse kordajate osakaal põhiharidust omandavate õpilaste koguarvust

Kooliaste	2014/15	2015/16	2016/17
I kooliaste - 1.-3. klass	0,5%	0%	0%
II kooliaste - 4.-6. klass	0,9%	0,7%	0%
III kooliaste - 7.-9. klass	0,8%	0%	0%
Kokku	0,7%	0,2%	0%

12. klassi lõpetajate osakaal sama lennu 10. klassis alustanute arvust (eesmärk 100%) näitab MGs kahjuks langustendentsi.

Huvitegevus

Huviringe oli koolis 2016/17.õa 18. Tugev ülekaal on alati olnud muusikaringidel: 2016/17. õa osales muusikaringides 54% huviringides osalejatest. Põhjuseks MG professionaalsed ja entusiastlikud eestvedajad-muusikaõpetajad ning muusikahuvilised õpilased.

Õpilaste koguarvust osales 2017. aastal kooli huvitegevuses 62%.

MG õpilaste aktiivne osavõtt ülelinnalistest ja linnaosa spordivõistlustest ja teised õpilaste saavutused on avaldatud kodulehel. Aine- jm võistluste parimaid tunnustatakse ka kooli poolt.

Terviseedendus

Kooli tervisenõukogu tegevuses on olnud põhiorhk terviseriskide ennetamisel. Töövormid: tervise- või spordipäevad, tervisliku toitumise propageerimine kooli puhveti kaudu jm.

Olulisemad järeldused

Tugevused

Koolikohustuse 100%-line täitmine, klassikursuse kordajaid 2017.a ei ole.

9. klassi õpilaste 100%-line haridustee jätkamine.

Õpilase nõustamine, meetmete rakendamine õpiraskuste ja väljalangevuse ennetamiseks.

Õpilase arenguvajadustega arvestamine kooli õppe- ja kasvatusgevuses, tugisüsteemi toimivus.

Parendustegevused

Õpilaste 100%line osalemine arenguvestlustel.

Individuaalne õpi- ja psühholoogiline abi 100%-le abivajavatest õpilastest.

Õpilase eneseteostuse võimaluste laiendamine koolielus: teemanädalate ja ainealaste klassiväliste ürituste korraldamine, osalemine huviringides, ÕE tegevuses, TORE tegevuses.

Õpilaste väljalangevuse ennetamine gümnaasiumiastmes.

5.5.2. Õppekava

Üldeesmärk: Piirkonna vajadustest lähtuv, kooli töötajate, vanemate ja õpilaste soove ning vaimseid ja materiaalseid ressursse arvestav kooli õppekava.

Arenguülesannete täitmine

- 2015. õppeaastaks koostati uued kooli ainekavad vastavalt uue riikliku õppekava nõuetele
- Õppesuundade arendamisel oli märgatav edasiminekkeskonna-loodussuunal. Avardati loodussuuna õppevõimalusi ja -sisu MG ning Tallinna Tehnikaülikooli koostöös. Loodusklasside õpilased osalesid TTÜ Tehnoloogiakooli kursustel ülikooli õppebaasides ja ülikooli õppejõudude juhendamisel. 2014/15. õppeaastast lisandus tihedam koostöö Tallinna Ülikooliga, uue valikaine Tervis ja keskkond rakendumine. Valikaine viiakse läbi TLÜ ruumides. 2015/16. õppeaastast Terviseõpetuse valikaine.
- Inglise keele õppesuuna arendamises oli peamine roll inglise keele ainekomisjonil, kelle töös oli esiplaanil keeleõpetuse metoodika täiendamine ja inglise keele õppekava täitmiseks sobiva õppekirjanduse valik ning kaasaegsete elektrooniliste õpikeskkondade tutvustamine.
- Gümnaasiumiõpilased saavad valida kolme C-keele vahel: saksa, hispaania ja hiina keel
- Keelehuviõpilastel on võimalik õppida hiina keelt ka ringitööna põhikoolis. 24.03.2011. sõlmiti koostööleping Tallinna Ülikooliga, kus ülikool läbi Konfutsiuse Instituudi kindlustab kooli hiina keele õpetajaga Hiinast ja vajalike õppevahenditega. Hiina keele õpetaja asust koolis tööle septembris 2011. Viimastel aastatel on igal aastal saadetud Hiinast uus keeleõpetaja.
- Iga õppeaasta algul täpsustatakse nõuded õpetaja töökavale, toimub õpetajate töökavade kontroll. Tähelepanu all on arvetuslike tööde korraldamine ja hindamine.
- Erilise tähelepanu all on MÕK- muutunud õpikäsitusmeetodite rakendamine õppetöös
- Kooli õppekava täiendavad MG õpilaste puudumiste arvestamise kord, õpilaste hindamise juhend ja MG õpilaste mõjutamise vahendid, mida on korrigeeritud vastavalt haridussituatsiooni muutustele.

Olulisemad järelused

Tugevused

Paindlikkus kooli õppesuundade ning ainekavade arendamisel.

Loodussuuna õpitegevuse rikastamine erinevate meetodite ja õpivormide kasutamisega (õuesõpe, projektõpe, aineteülene õpe, uurimusõpe jt) ning koostöös TTÜ ja TLÜ-ga.

Parendustegevused

Lõiminguvõimalused ainekavades on täpsustatud

Tehnoloogiaalaste valikkursuste sisseviimine või vastavate koostööprojektide rakendamine keskkonna ja looduse õppesuunal.

Koostöö Tallinna Tehnikaülikooliga, Tallinna Ülikooliga ja Tartu Ülikooliga, projektide kavandamine ja elluviimine.

5.5.3. Õppekorraldus ja meetodid

Üldeesmärk: tõhus õppimisaeg.

Arenguülesannete täitmine

- Õppekorraldus oli aruandeperioodil stabiilne ja optimaalse päevakavaga nii õpilasele kui õpetajale. Täpsustati õppekorralduse informatsiooni kodulehel ja e-koolis
- Kooli metoodilist tööd juhib ja korraldab 9-liikmeline metoodikanõukogu, kuhu kuuluvad ainekomisjonide esimehed.
- Ainekomisjonides ja metoodikanõukogus analüüsiti õpioskuste kujundamist aineõpetuse kaudu, õppeprotsessi juhtimist ja juhtmõtte „Õpeta õppima!“ järgimist aineõpetuses. Käsitleti MÕK raames uute õppevormide kasutamist ning koostööpartnerite osa selles.
- Mõisteid üheselt lahtimõtestava juhise alusel analüüsisid kõik õpetajad oma töös kasutatavaid metoodikaid ja meetodeid. MG õpetajad kasutavad internetipõhist õpet, aineteülel õpet, uurimusõpet, õuesõpet ja veel mitmesuguseid meetodeid, mida võib lugeda aktiivõppesse kuuluvaks.
- Igal õppeaastal toimus järjekindel seire klassi- ja koolivälise õppevormide (õppereisid ja -käigud, õue- ja muuseumitunnid, kino-, teatri- ja kontserdikülastused, projektikohased muud õppevormid ja

uurimistööd) kasutamise osas. Tulemusi analüüsiti metoodikanõukogus ja õppenõukogus. Seire kasutegur ilmnes läbimõeldumas õppevormide kasutamises ja aineteüleses õpetamises.

- Projektkohases õppe- ja klassivälises töös 2014/15- 2016/17 on iga õpilane osalenud keskmiselt kuues projektis.
- 2007. aastast osalevad gümnaasiumiõpilased rahvusvahelises noorteprojektis EUROWEEK. Iga aasta septembri lõpus - augusti alguses toimub noortefestival erinevas Euroopa riigis. Eestit esindab Mustamäe Gümnaasium. Igast riigist osaleb 8 õpilast ja kaks õpetajat. 2013. aastal korraldas festivali Mustamäe Gümnaasium Tallinnas.

MG õpilaste ja õpetajate osalemine projektides

Projektid/osalejate arv	2012/13		2015/16		2014/2015	
	Õpilasi	Õpetajaid	Õpilasi	Õpetajaid	Õpilasi	Õpetajaid
Ainealased ja ainetevahelised kooliprojektid	51	2	173	9	186	8
Ülelinnalised projektid	100	10	57	11	103	9
Üleriigilised	224	12	207	9	190	12
Rahvusvahelised	50	3	48	1	68	6
Kokku	425	27	485	30	425	35

Olulisemad järelused

Tugevused

Stabiilne õppekorraldus.

Kaasaegsete õppemeetodite ja õppevormide kasutamine aineõpetuses.

Parendustegevused

Sisekoolituses ja metoodilises töös internetipõhiste õppemeetodite tutvustamine ning e-õppematerjalide laialdane kasutamine aineõpetuses.

Õppemetoodiliste prioriteetide(MÖK) määramine kogu kooli ulatuses ja ainekomisjonides lähtuvalt kooli õppekavast ja õpetajate metoodilise enesetäiendamise vajadustest.

5.5.4. Väärtused ja eetika

Üldeesmärk: ühtsed väärtushinnangud ja käitumisviiside valik on aluseks MG identiteedi määramisel ja koolikultuuri edasiarendamisel.

Arenguülesannete täitmine

- Kooli- ja organisatsioonikultuuri MGs analüüsiti ning hinnati kolmest aspektist: juhtimisprintsipiide alusel (pidev õppimine, sidusrühmade kaasamine, eestvedamine, süsteemne lähenemine), inimeste omavaheliste ratsionaalsete suhete alusel (kindlad reeglid, piiritletud rollid, funktsioonid, poliitika) ja kultuurisuhete alusel (koostöösuhed, käitumiskultuur, ühised traditsioonid).
- Koolikultuuri erinevaid aspekte käsitleti tihti juhtkonna nõupidamisel. Koolikultuuri on analüüsitud õppenõukogus ja arendusseminaridel. Analüüsi põhjal kavandatud parendusmeetmete rakendamise tulemuseks võib hinnata õpilasürituste taseme tõusu ja õpilaste käitumiskultuuri paranemise (tagasiside õpetajate arvamusküsitlustest).
- Väärtuskasvatuse kesksed võimalused, millele pöörati enim tähelepanu: a) väärtuste ja kõlbluse teema käsitlemine aineõpetuses. Enim võimalusi pakkusid eesti keel ja kirjandus, inimeseõpetus, ajalugu; b) kooli keskkonnas valitsevate väärtuste, suhete, suhtumiste ja üldise õhkkonna silmaspidamine kasvatustegevuses.
- Õpetajate sisekoolitus suhtlemiskultuuri küsimustes toimus 22.03.2017.
- Suhted kollektiivis on olulised, eriti toetavad ja usalduslikud suhted. Õpetajatöö võtab suurtes kogustes energiat, mida vahel on raske endas taastada. Koolisisese koolituse/supervisiooni (24.08.2017) eesmärk oli ennetuslik ja toetav abi õpetajatöö paremaks õnnestumiseks, kuid eelkõige tähelepanu pööramine õpetajate omavahelistele suhetele.
- MG õpilassuhetes puudub vägivald selle tugevamates ilmingutes. Ilmsiks tulnud koolikiusamisjuhtudel on rakendatud meetmeid selle vältimiseks edaspidi, nt klassi õpilassuhete uuring ja vestlus klassiga, klassijuhataja ja koolipsühholoogi koostöö, õpilaste individuaalne nõustamine.
- Igal õppeaastal analüüsiti ja täiustati kooli kodukorda õpilase mõjutusvahendite osas.

Olulisemad järelused

Tugevused

Soodne psühholoogiline õhustik, sõbralikud õpilased ja õpetajad (tagasiside õpilaste ja õpetajate rahulolu-uuringutest).

Parendustegevused

Kõrget organisatsioonikultuuri tagavatest juhtimisprintsipiidest lähtumine.

Käitumiskultuuri ning inimeste omavaheliste suhete kultuuri parendamine.

Korduvuuringu „Vägivald MG inimestevahelistes suhetes“ läbiviimine, võrdlusanalüüs varasemate uuringutulemustega.

6. ÕPILASEGA SEOTUD NÄITAJAD JA TULEMUSED

6.1. Statistilised üldnäitajad

Õpilaste arv, klassikomplektide arv ja keskmine klassi täituvus

Üldnäitaja	2014/2015	2015/2016	2016/17
Õpilaste arv	640	675	717
Klassikomplektide arv	27+1v	29+1v	30+1v
Keskmine klassi täituvus: põhikoolis	21,8	21,5	2,0
gümnaasiumis	25,4	27,8	33,2

Seoses klassi täituvuse piirnormi kehtestamisega pole klassikomplektide arvu suurenemisega kaasnenum õpilaste üldarvu suurenemist. Õpilaste vähesus gümnaasiumiastmes tekitab probleeme kooli rahastamisega.

6.2. Õpijõudlus

MG õpilaste õpitulemused püsivad heal tasemel (tabelid 14 -16), ületades suures osas tulemusi võrdlusgruppides. Selle on taganud õpilaste motiveeritus, aineõpetajate loominguiline ja vastutustundlik töö ning regulaarne õpiprobleemide käsitlemine kooli vastavates struktuuriüksustes (ainekomisjonides, meetodikanõukogus, koolikohustuse töörühmas, õppenõukogus, juhtkonnas, lapsevanemate nõupidamistel, hoolekogus).

Õpiedukus 2015 -2017

Õppeaasta	Lõpetas (%)	Kiituskiri, medalid, „4” ja „5” (%)	Ei lõpeta (%)
2014/15	94,9	55,0	5,1
2015/16	94,9	58,9	2,5
2016/17	97,9	54,2	0

Tabel 16
Allikas EHIS

Põhikooli ühtsete ülesannetega eksamite tulemused õppeaineti keskmisena hinnates

Õppeaine	2014/15	2015/16	2016/17
A-võõrkeel või riigikeel	4,8	4,9	4,9
keel ja kirjandus, emakeel	4,0	4,2	4,3
matemaatika	3,8	4,3	4,2

Tabel 17

Edasiõppijate osakaal põhikooli lõpetajate koguarvust

Aasta	Lõpetas	10. klassi		Neist kooli oma		Kutset õppima		Kokku õppima	
		Arv	%	Arv	%	Arv	%	Arv	%
2015	39	38	97,5	21	51,2	1	2,5	39	100
2016	42	42	100	19	45,2	-	-	42	100
2017	37	37	100	24	65	-	-	37	100

Tabel 18

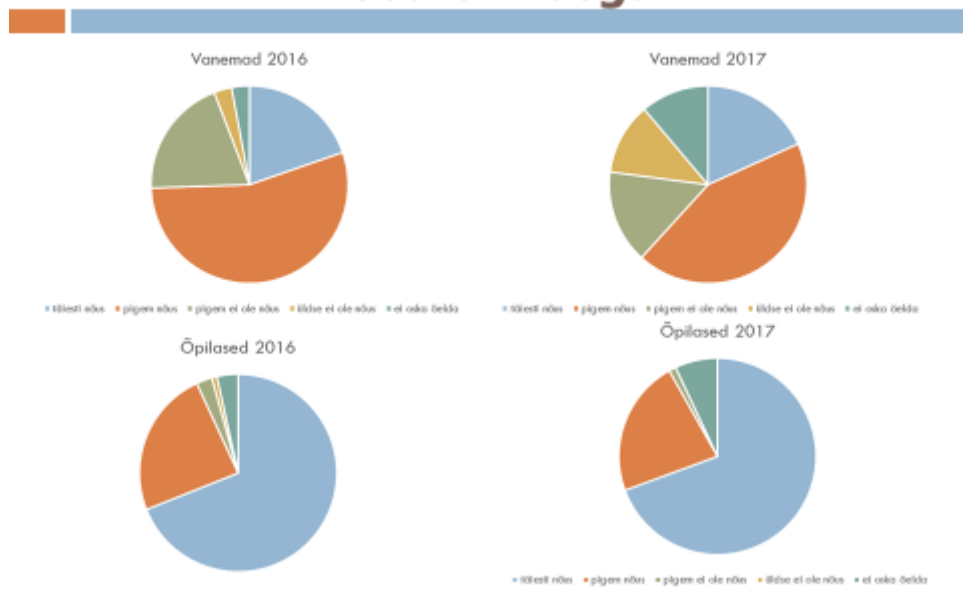
Gümnaasiumi lõpetanute edasine tegevus 2015 - 2017

	2015	2016	2017
Lõpetas	38	46	57
Kõrgkooli kokku	29 (76,3%)	35 (76%)	36 (63%)
- riiklik kõrgkool	21	28	24
- rakenduskõrgkool	6	5	8
- kõrgkool välismaal	2	-	4
Tööle Eestis ja välism.	-	9	11
ajateenistust.	4	2	10

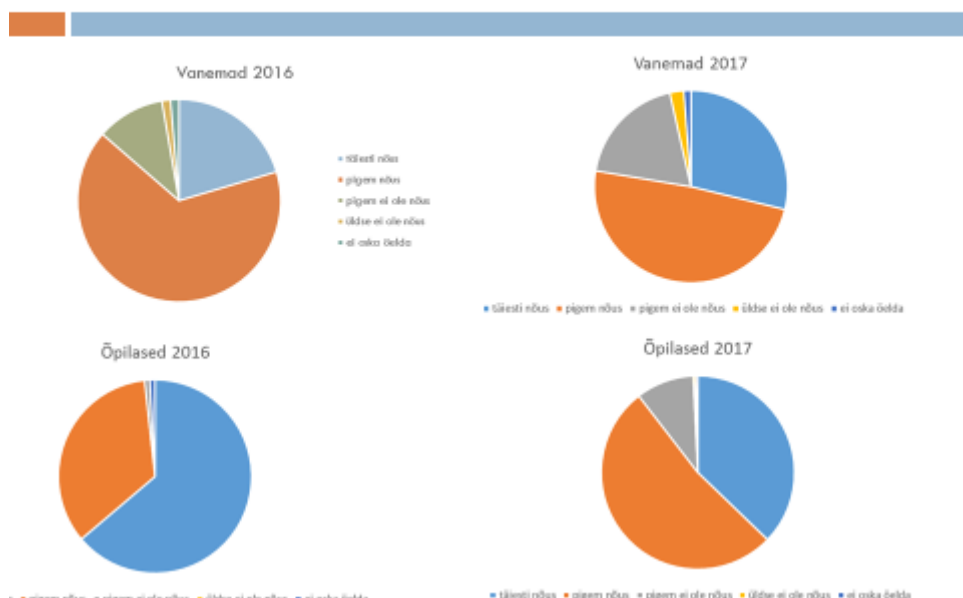
6.3. Õpilaste rahulolu

Õpilaste rahulolu-uuringuid viidi läbi kolmel õppeaastal kokku 9. Kooli tegevust hinnati paljudest aspektidest: kooliuisikute rahulolu (igal aastal), kooli õpikeskkond, rahulolu aineõpetusega ja –õpetajatega(igal aastal), rahulolu koolitoiduga (kirjalik, suuline ja veebipõhine küsitlus), hinnang õpilasüritusele. Küsitlustulemusi analüüsiti, rakendati parendusmeetmeid.

Õpilastele tähelepanu osutamisega



Õpetajatega



7. ÕPPEASUTUSE NÄITAJAD JA TULEMUSED

Allikas: Haridussilm.ee

Tulemus- ja tõhususnäitajad				
Näitajad	Kool/KOV/Maakond	2014	2015	2016
Kvalifikatsiooninõuetele vastavate õpetajate osakaal põhikoolis, %	EESTI	90,3	89,8	89,3

	Tallinna Mustamäe Gümnaasium	96,3	95,7	95,7
Õppetöö katkestamise määr III kooliastmes (7-9 kl), %	EESTI	0,5	0,5	0,3
	Tallinna Mustamäe Gümnaasium	0,0	0,0	1,0
Põhihariduse õpilaste osalemine huvikoolides, %	EESTI	44,4	46,4	
	Tallinna Mustamäe Gümnaasium	63,3	63,5	64,8
Õpetajate vastavus haridusele esitatud nõuetele põhikoolis, %	EESTI	84,2	83,9	83,3
	Tallinna Mustamäe Gümnaasium	90,7	89,1	89,4
Kooli huviringides osalevate õpilaste osakaal (koolides, kus on nii põhikooli- kui gümnaasiumiaste), %	EESTI	48,3	48,6	49,1
	Tallinna Mustamäe Gümnaasium	50,6	61,3	64,4
Tugisüsteemide kaudu toetatud õpilaste osakaal tuge vajavatest õpilastest, %	EESTI	97,8	97,9	98,4
	Tallinna Mustamäe Gümnaasium	100,0	100,0	100,0
Õpetajate vastavus riigikeele oskuse taseme nõuetele põhikoolis, %	EESTI	93,2	93,3	93,3
	Tallinna Mustamäe Gümnaasium	100,0	100,0	100,0
Edasiõppijate osakaal põhikooli lõpetajate üldarvust, %	EESTI	95,9	96,2	96,0
	Tallinna Mustamäe Gümnaasium	100,0	100,0	100,0
Keskhariiduse omandanute osakaal 4 aasta pärast põhikooli lõpetamist, %	EESTI	78,0	76,8	75,5
	Tallinna Mustamäe Gümnaasium	98,2	86,0	91,5
Õpilaste ja õpetajate ametikohtade suhtarv põhihariduses	EESTI	11,9	12,0	12,0
	Tallinna Mustamäe Gümnaasium	14,7	17,3	16,9
Klassikomplekti täituvus põhikoolis	EESTI	16,0	16,2	16,0
	Tallinna Mustamäe Gümnaasium	21,8	21,5	22,0
Klassikomplekti täituvus I ja II kooliastmes	EESTI	16,5	16,8	16,5
	Tallinna Mustamäe Gümnaasium	22,5	21,8	22,4
Klassikomplekti täituvus III kooliastmes	EESTI	15,1	15,1	15,0
	Tallinna Mustamäe Gümnaasium	20,2	20,8	21,0
Põhikooli pinnakasutusindeks (m2 õpilase kohta)	EESTI	14,8	14,6	14,1
	Tallinna Mustamäe Gümnaasium	7,2	7,1	6,7

Tabel 19

Tulemus- ja tõhususnäitajad

Näitajad	Kool/KOV/Maakond	2014	2015	2016	2017
Gümnaasiumi panus, matemaatika	EESTI	0	0	0	
	Tallinna Mustamäe Gümnaasium	0,0	0,0	-1,0	
Gümnaasiumi panus, matemaatika (kitsas)	EESTI				0
	Tallinna Mustamäe Gümnaasium				0,0
Gümnaasiumi panus, matemaatika (lai)	EESTI				0
	Tallinna Mustamäe Gümnaasium				0,0
Gümnaasiumi panuse eristatavus, matemaatika	EESTI	0	0	0	
	Tallinna Mustamäe	0,0	0,0	-1,0	

	Gümnaasium				
Gümnaasiumi panuse eristatavus, matemaatika (kitsas)	EESTI				0
	Tallinna Mustamäe Gümnaasium				0,0
Gümnaasiumi panuse eristatavus, matemaatika (lai)	EESTI				0
	Tallinna Mustamäe Gümnaasium				0,0
Üldkeskhariduse omandanud noorte emakeele (eesti keele) oskus, riigieksami tulemus	EESTI	67,0	66,7	67,0	
	Tallinna Mustamäe Gümnaasium	67,3	66,8	67,9	
Gümnaasiumi panus, eesti keel	EESTI	0	0	0	0
	Tallinna Mustamäe Gümnaasium	0,0	1,0	2,0	0,0
Gümnaasiumi panuse eristatavus, eesti keel	EESTI	0	0	0	0
	Tallinna Mustamäe Gümnaasium	0,0	0,0	1,0	0,0
Kooli huviringides osalevate õpilaste osakaal (koolides, kus on nii põhikooli- kui gümnaasiumiaste), %	EESTI	48,3	48,6	49,1	
	Tallinna Mustamäe Gümnaasium	50,6	61,3	64,4	
Võõrkeele riigieksamil vähemalt B1 keeletaseme saavutanud gümnaasiumi statsionaarse õppe lõpetajate osakaal	EESTI		81,5	80,4	
	Tallinna Mustamäe Gümnaasium		95,2	93,6	
Võõrkeele riigieksamil vähemalt B2 keeletaseme saavutanud gümnaasiumi statsionaarse õppe lõpetajate osakaal	EESTI		52,1	49,2	
	Tallinna Mustamäe Gümnaasium		66,7	85,1	
Eestis edasiõppijate osakaal gümnaasiumi lõpetanud õpilaste üldarvust, %	EESTI	68,8	69,0	65,9	
	Tallinna Mustamäe Gümnaasium	63,0	71,1	71,7	
Kvalifikatsiooninõuetele vastavate õpetajate osakaal gümnaasiumis, %	EESTI	91,9	91,3	91,9	
	Tallinna Mustamäe Gümnaasium	97,1	97,0	96,9	
Kõrghariduse omandamine 6 aastat pärast gümnaasiumi lõpetamist, %	EESTI	47,5	47,3	47,0	
	Tallinna Mustamäe Gümnaasium	56,5	59,7	58,8	
Õpetajate vastavus haridusele esitatud nõuetele gümnaasiumis, %	EESTI	87,1	86,6	87,2	
	Tallinna Mustamäe Gümnaasium	91,2	90,9	93,8	
Õpetajate vastavus riigikeele oskuse taseme nõuetele gümnaasiumis, %	EESTI	94,6	94,4	93,8	
	Tallinna Mustamäe Gümnaasium	100,0	97,0	96,9	
Õpilaste ja õpetajate ametikohtade suhtarv üldkeskhariduses	EESTI	12,4	12,5	13,0	
	Tallinna Mustamäe Gümnaasium	11,2	12,6	13,2	
Klassikomplekti täituvus üldkeskhariduses	EESTI	24,3	24,6	25,2	
	Tallinna Mustamäe Gümnaasium	25,4	27,8	33,2	
Üldkeskhariduse õpilaste osalemine huvikoolides, %	EESTI	29,6	31,5	30,3	
	Tallinna Mustamäe Gümnaasium	38,2	30,5	38,6	
Kooli huviringides osalevate õpilaste osakaal (koolides, kus on vaid gümnaasiumiaste), %	EESTI	58,9	64,4	49,0	
Gümnaasiumi pinnakasutusindeks (m ² õpilase kohta)	EESTI	12,3	12,1	11,8	
	Tallinna Mustamäe Gümnaasium	7,2	7,1	6,7	

MG on viimastel aastatel tõusnud Postimehes avaldatud koolide edetabelis

Postimees 27.10.2017.:



KOOLIDE EDETABEL

Tallinna Inglise Kolledž	1
Tallinna Prantsuse Lütseum	2
Gustav Adolfi Gümnaasium	3
Rocca al Mare Kool	4
Tallinna 21. Kool	5
Pärnu Sütevaka Humanitaargümnaasium	6
Milina Hämma Gümnaasium	7
Tallinna Reaalkool	8
Hugo Treffneri Gümnaasium	9
Tallinna Mustamäe Gümnaasium	10
Tallinna Saksa Gümnaasium	11
Nõo Reaalgümnaasium	12
Vanalinna Hariduskolleeium	13
Noarootsi Gümnaasium	14
Tartu Jaan Poska Gümnaasium	15
Saku Gümnaasium	16

õne koo-
li panust
õpilaste
arengus-
se hinna-
takse mit-
: oodatust
o seletada
a eksami-

Mustamäe Gümnaasium loeb suuremaks kordaminekuks viimaste aastatel inglise keele süvaõppe jätkamist pärast lastevanemate rahastamise keelustamist 2015. aastal (1997. aastast 2015. aastani toetasid seda lapsevanemad Mustamäe Gümnaasiumi Sihtasutuse kaudu). Huvi säilitamise ja tõstmise hiina keele vastu ringitöö korraldamisega põhikooli õpilastele. Väljakutseks koolile on võõrkeele õpetamise taseme hoidmine koolis sisemisi ressursse kasutades.

Aasta aastalt on suurenenud vajadus luua uusi võimalusi hariduslike erivajadustega õpilaste õpetamiseks. 2015. ehitasime täiendava õpperuumi väikeklassi jaoks. Tööle on võetud kaks õpetaja abi, 2015. aastast töötab kooli logopeed täiskohaga, 2016. aastast töötab koolis sotsiaalpedagoog.

Kokkuvõte

Sisehindamise viimase kolme aasta arenguülesannete täitmise analüüsi põhjal võib järeldada, et arengukavas 2014-2016 püstitatud üldesmärgid täideti ja see aitas kaasa kvalitatiivse taseme kindlustamisele kõigis tegevusvaldkondades. Arengukava 2016 - 2025 täitmine jätkub. Kavandatu täitmise ja tulemuste analüüsi alusel võib väita, et toimus edasimineku tegevusvaldkondade üldesmärkide saavutamisel.

Kokkuvõtete tegemine toob esile kooli nõrgad kohad kvaliteedijuhtimise ahelas ja näitab vajakajäämisi sisehindamises. Kooli personaljuhtkonna ja enesehindamise juhtmeeskonna eestvedamisel sai kogemuse sisehindamissüsteemi täiustamiseks ning hinnatud tegevusvaldkondade uute arengueesmärkide ja ülesannete püstitamiseks arengukavas.

K. Damberg

direktor

15.11.2017